



**Sociālās integrācijas valsts aģentūras**

**2012. gada  
publiskais pārskats**

**Jūrmala**

**2013**

## Saturs

1. Pamatinformācija.....	3
1.1. Juridiskais statuss .....	3
1.2. Aģentūras funkcijas .....	3
1.3. Aģentūras galvenie uzdevumi .....	3
1.4. Darbības virzieni.....	5
2. Finanšu resursi un Aģentūras darbības rezultāti.....	5
2.1. Īstenotās budžeta programmas un apakšprogrammas .....	5
2.2. Valsts budžeta finansējums un tā izlietojums.....	6
2.3. Publiskie pakalpojumi .....	11
3. Profesionālās rehabilitācijas pakalpojumi .....	13
3.1. Profesionālās piemērotības noteikšana .....	13
3.2. Izglītība .....	16
3.3. Karjeras veidošana.....	17
3.4. Auto vadības apmācība un auto pārbūve.....	18
4. Sociālo pakalpojumu uzskaitē un koordinēšana.....	19
5. Sociālās rehabilitācijas pakalpojumi .....	19
6. Dienas centrs .....	21
7. Kontroles nodrošināšana darbības efektivitātes uzlabošanai.....	22
8. Personāls.....	23
9. Komunikācija ar sabiedrību.....	23
10. Svarīgākie pasākumi 2013.gadā .....	24

# 1. Pamatinformācija

## 1.1. Juridiskais statuss

Sociālās integrācijas valsts aģentūra (turpmāk - Aģentūra) ir Labklājības ministrijas (turpmāk - LM) pārraudzībā esoša valsts pārvaldes iestāde, kas darbojas saskaņā ar 2008. gada 1. aprīļa Ministru kabineta (turpmāk - MK) noteikumiem Nr.239 „Sociālās integrācijas valsts aģentūras nolikums” un īsteno valsts politiku personu ar invaliditāti un personu ar funkcionāliem traucējumiem sociālās integrācijas jomā. 2012. gada 18. decembrī pieņemti MK noteikumi Nr.914 „Sociālās integrācijas valsts aģentūras nolikums”, nosakot, ka Aģentūra ar 2013.gada 1.janvāri ir labklājības ministra pārraudzībā esoša tiešās pārvaldes iestāde.

## 1.2. Aģentūras funkcijas

Aģentūra sniedz profesionālās un sociālās rehabilitācijas pakalpojumus, kā rezultātā sekmē dzīves kvalitātes uzlabošanu personām ar invaliditāti un prognozēto invaliditāti - viņu fizisko un garīgo veselību, darbu un materiālo nodrošinājumu, saikni ar sabiedrību, tiesības patstāvīgi pieņemt lēmumus un tos realizēt.

Aģentūras darbību regulē Valsts pārvaldes iekārtas likums, Sociālo pakalpojumu un sociālās palīdzības likums, Invaliditātes likums, Izglītības likums, Vispārējās izglītības likums, Profesionālās izglītības likums, Augstskolu likums, kā arī citi normatīvie akti.

Aģentūra veic sekojošas funkcijas:

- sniedz sociālās rehabilitācijas pakalpojumus personām, to skaitā Nacionālo bruņoto spēku (turpmāk – NBS) karavīriem un Iekšlietu ministrijas sistēmas iestāžu amatpersonām ar speciālajām dienesta pakāpēm, pielietojot ārstniecību;
- sniedz profesionālās rehabilitācijas pakalpojumus personām ar invaliditāti un prognozējamo invaliditāti;
- koordinē valsts finansētu sociālās rehabilitācijas un profesionālās rehabilitācijas pakalpojumu sniegšanu;
- īsteno profesionālās pamatizglītības, arodizglītības, profesionālās vidējās izglītības, pirmā līmeņa profesionālās augstākās (koledžas) izglītības, profesionālās tālākizglītības un profesionālās pilnveides programmas, sagatavojot speciālistus profesijās, kuras nepieciešamas invalīdu sociālās aizsardzības pasākumu veikšanai.

## 1.3. Aģentūras galvenie uzdevumi

Lai īstenotu noteiktās funkcijas, Aģentūra veic šādus uzdevumus:

- nodrošina to personu uzskaiti, kurām ir nepieciešama profesionālā un sociālā rehabilitācija, kā arī Aģentūras pakalpojumu saņēmēju uzskaiti;

- novērtē invalīdu profesionālo piemērotību, ņemot vērā viņu intereses, spējas, iepriekš iegūto izglītību un veselības stāvokli;
- sadarbībā ar darba devējiem izstrādā profesionālās studiju programmas un organizē to īstenošanu atbilstoši profesiju standartiem un valsts profesionālās izglītības standartiem;
- īsteno pirmā līmeņa profesionālās augstākās izglītības programmas veselības aprūpes, sociālās labklājības, sociālo zinātņu, komerczinību un informācijas tehnoloģiju jomā, nodrošinot iespēju iegūt pirmā līmeņa profesionālo augstāko izglītību un ceturtā līmeņa profesionālo kvalifikāciju;
- izstrādā un īsteno profesionālās pamatizglītības, arodizglītības, profesionālās vidējās izglītības, kā arī profesionālās tālākizglītības un profesionālās pilnveides programmas kā profesionālās rehabilitācijas sastāvdaļu;
- nodrošina izglītības programmu apguves iespēju invalīdiem, jauniešiem un pieaugušajiem pilna un nepilna laika studijās;
- organizē mācību prakses vietas;
- izglīto pedagogus un citus speciālistus darbam ar invalīdiem;
- konsultē darba devējus jautājumos, kas saistīti ar darba vides pielāgošanu, vides pieejamību invalīdiem un invalīdu nodarbinātību;
- nodrošina sociāli psiholoģisko adaptācijas periodu invalīdiem, kuri ir ieguvuši profesionālo izglītību un kuriem ir saskarsmes grūtības;
- nodrošina invalīdiem transportlīdzekļu vadīšanas apmācību;
- novērtē un pielāgo Sociālo pakalpojumu un sociālās palīdzības likuma 25.panta pirmajā daļā minēto personu īpašumā esošos tehniskos palīglikmes – transportlīdzekļus atbilstoši personu funkcionālo traucējumu veidam;
- organizē seminārus, kursus, lekcijas, konferences un citus izglītības ieguvei atbilstošus pasākumus, kā arī organizē izstādes;
- sadarbojas ar Latvijas un ārvalstu izglītības iestādēm un darba devējiem profesionālās izglītības jomā;
- organizē un veic pētījumus studiju profilam atbilstošo zinību jomās;
- organizē un veic pētījumus profesionālās un sociālās rehabilitācijas jomā;
- nodrošina sagatavošanas kursus, lai nostiprinātu iepriekšējās zināšanas un novērstu saskarsmes šķēršļus;
- sastāda un īsteno individuālos sociālās rehabilitācijas plānus, sniedzot kvalificētu speciālistu pakalpojumus;

- nodrošina diennakts medicīnisko uzraudzību un pirmās palīdzības sniegšanu personām, kuras saņem Aģentūras pakalpojumus;
- nodrošina vides pieejamību, sporta, atpūtas un brīvā laika pavadīšanas iespējas personām, kuras saņem Aģentūras profesionālās vai sociālās rehabilitācijas pakalpojumus vai iegūst izglītību;
- nodrošina to invalīdu pārvadāšanu, kuri saņem Aģentūras pakalpojumus;
- nodrošina ēdināšanu un izmitināšanu personām, kuras saņem Aģentūras pakalpojumus;
- piedalās nozares un Aģentūras attīstības projektu īstenošanā;
- informē sabiedrību par Aģentūras pakalpojumu saņemšanas iespējām;
- sadarbojas un apmainās ar informāciju Aģentūras darbības jomā ar valsts un pašvaldību institūcijām, darba devējiem, invalīdu organizācijām, ārvalstu un starptautiskajām institūcijām.

#### **1.4. Darbības virzieni**

Aģentūras darbības virzienus un uzdevumus 2012. gadā noteica valsts deleģētās funkcijas, Aģentūras nolikums un starp LM un Aģentūru noslēgtais Pārvaldes līgums. Pamatojoties uz šiem dokumentiem, tika plānota Aģentūras darbība, nepieciešamās finanses un cilvēkresursi, kā arī Aģentūras sadarbības partneru un sabiedrības informēšana.

Aģentūras struktūrvienību darbu reglamentē nodaļu reglamenti un gada darbības plāni.

Pārskata periodā ir pilnveidoti iekšējie normatīvie dokumenti un darbības procesi, kuru mērķis ir sekmēt racionālu un lietderīgu valsts budžeta līdzekļu izlietojumu atbilstoši apstiprinātajam budžetam un tāmēm, nodrošināt vienveidīgu un pareizu likumdošanas normu piemērošanu, uzlabot līdzekļu izlietojuma un Aģentūras darbības iekšējo kontroli.

## **2. Finanšu resursi un Aģentūras darbības rezultāti**

### **2.1. Īstenotās budžeta programmas un apakšprogrammas**

- Valsts pasūtījuma programmas „Valsts sociālie pakalpojumi” apakšprogramma „Sociālās integrācijas valsts aģentūras administrēšana un profesionālās un sociālās rehabilitācijas pakalpojumu nodrošināšana”;
- Programmas „Valsts sociālie pakalpojumi” apakšprogrammas „Klimata pārmaiņu finanšu instrumenta projektu īstenošana”, projekts „Oglekļa dioksīda emisijas samazināšana Sociālās integrācijas valsts aģentūras dienesta viesnīcas ēkā”;

- Programmas „Valsts sociālie pakalpojumi” apakšprogrammas „Klimata pārmaiņu finanšu instrumenta projektu īstenošana”, projekts „Atjaunojamo energoresursu izmantošana Sociālās integrācijas valsts aģentūrā”;
- Programmas „Eiropas Reģionālās attīstības fonda (ERAF) projektu un pasākumu īstenošana”, apakšprogrammas projekts „Infrastrukturās uzlabošana, IKT un aprīkojuma modernizēšana Jūrmalas profesionālajā vidusskolā”;
- Programmas „Eiropas Sociālā fonda (ESF) projektu un pasākumu īstenošana”, apakšprogrammas projekts „Sākotnējās profesionālās izglītības pievilcības veicināšana”;
- Programmas „Eiropas Sociālā fonda (ESF) projektu un pasākumu īstenošana”, apakšprogrammas projekts „Sākotnējās profesionālās izglītības programmu īstenošanas kvalitātes uzlabošana Jūrmalas profesionālā vidusskolā”;
- Programmas „Eiropas Sociālā fonda (ESF) projektu un pasākumu īstenošana”, apakšprogrammas projekts „Dienas nodarbinātības centrs - specializētā darbnīca”;
- Programmas „Eiropas Sociālā fonda (ESF) projektu un pasākumu īstenošana”, apakšprogrammas projekts „Profesionālās izglītības atbalsta sistēmas izveide sociālās atstumtības riskam pakļautajiem jauniešiem”;
- Programmas „Citu Eiropas Savienības politiku instrumentu projektu un pasākumu īstenošana” labklājības nozarē, apakšprogramma „Cilvēku ar invaliditāti mobilitātes veicināšana”.

## 2.2. Valsts budžeta finansējums un tā izlietojums

2012. gadā valsts budžeta apakšprogrammu un projektu realizācijai piešķirts finansējums Ls 4 345 274. Ieņēmumu faktiskā izpilde bija Ls 4 267 218 – 98,2%. Faktiski pret pieejamiem līdzekļiem (ņemot vērā līdzekļu atlikumu uz gada sākumu) finansējums ir apgūts Ls 4 279 773 apjomā jeb 98,1%.

### 2.2.1. Programmas „Valsts sociālie pakalpojumi” apakšprogrammā 05.37.00 „Sociālās integrācijas valsts aģentūras administrēšana un profesionālās un sociālās rehabilitācijas pakalpojumu nodrošināšana”

1.tabula

Nr. p.k.	Finanšu līdzekļi	2011. gadā (faktiskā izpilde Ls)	2012. gadā	
			Apstiprināts likumā (Ls)	Faktiskā izpilde (Ls)
1.	Finanšu resursi izdevumu segšanai (kopā)	2 596 341	2 723 720	2 648 887
	Dotācijas no vispārējiem	1 811 280	1 834 999	1 834 999

1.1.	ieņēmumiem			
1.2.	Maksas pakalpojumi un citi pašu ieņēmumi	707 301	782 881	711 288
1.3.	Transferts no citas ministrijas	77 760	105 840	102 600
2.	Izdevumi (kopā)	2 613 678	2 740 962	2 666 128
2.1.	Uzturēšanas izdevumi (kopā)	2 513 678	2 621 262	2 546 428
2.1.1.	Subsīdijas, dotācijas un sociālie pabalsti	28 115	32 600	10 697
2.1.2.	Kārtējie uzturēšanas izdevumi	2 485 563	2 588 662	2 535 731
2.2.	Kapitālie izdevumi	100 000	119 700	119 700

Ieņēmumu faktiskā izpilde 2012. gadā ir Ls 2 648 887 apjomā jeb 97,3% pret plānoto. Faktiski pret pieejamiem līdzekļiem (ņemot vērā līdzekļu atlikumu uz gada sākumu) finansējums izlietots Ls 2 666 128 jeb 97,3%.

**2.2.2. Programmas „Valsts sociālie pakalpojumi” apakšprogrammā 05.39.00 „Klimata pārmaiņu finanšu instrumenta projektu īstenošana” projektā „Oglekļa dioksīda emisijas samazināšana Sociālās integrācijas valsts aģentūras dienesta viesnīcas ēkās”**

2.tabula

Nr. p.k.	Finanšu līdzekļi	2011. gadā (faktiskā izpilde Ls)	2012. gadā	
			Apstiprināts likumā (Ls)	Faktiskā izpilde (Ls)
1.	Finanšu resursi izdevumu segšanai (kopā)	141 626	831 663	831 662
1.1.	Dotācijas no vispārējiem ieņēmumiem	109 016	246 513	246 513
1.3.	Transferts no citas ministrijas	32 610	583 150	583 149
2.	Izdevumi (kopā)	38 364	831 663	827 281
2.1.	Uzturēšanas izdevumi (kopā)	301	0	0
2.1.2.	Kārtējie uzturēšanas izdevumi	301	0	0
2.2.	Kapitālie izdevumi	38 063	831 663	827 281

Projekta realizācijai bija plānoti līdzekļi Ls 831 663. Ieņēmumu faktiskā izpilde 2012. gadā ir Ls 831 662 apjomā jeb 100% pret plānoto. Faktiski pret pieejamiem līdzekļiem finansējums izlietots Ls 827 281 jeb 99,5%.

**2.2.3. Programmas „Valsts sociālie pakalpojumi” apakšprogrammā 05.39.00 „Klimata pārmaiņu finanšu instrumenta projektu īstenošana” projektā „Atjaunojamo energoresursu izmantošana Sociālās integrācijas valsts aģentūrā”**

3.tabula

Nr. p.k.	Finanšu līdzekļi	2011. gadā (faktiskā izpilde Ls)	2012. gadā	
			Apstiprināts likumā (Ls)	Faktiskā izpilde (Ls)
1.	Finanšu resursi izdevumu segšanai (kopā)	0	132 715	132 715
1.1.	Dotācijas no vispārējiem ieņēmumiem	0	33 178	33 178
1.3.	Transferts no citas ministrijas	0	99 537	99 537
2.	Izdevumi (kopā)	0	132 715	132 412
2.1.	Uzturēšanas izdevumi (kopā)	0	303	0
2.1.2.	Kārtējie uzturēšanas izdevumi	0	303	0
2.2.	Kapitālie izdevumi	0	132 412	132 412

Projekta realizācijai bija plānoti līdzekļi Ls 132 715. Ieņēmumu faktiskā izpilde 2012. gadā ir Ls 132 715 apjomā jeb 100% pret plānoto. Faktiski pret pieejamiem līdzekļiem finansējums izlietots Ls 132 412 jeb 99,8%.

**2.2.4. Programmas „Eiropas Reģionālās attīstības fonda (ERAF) projektu un pasākumu īstenošana” apakšprogrammas 62.06.00 projektā „Infrastruktūras uzlabošana, IKT un aprīkojuma modernizēšana Jūrmalas profesionālajā vidusskolā”**

4.tabula

Nr. p.k.	Finanšu līdzekļi	2011. gadā (faktiskā izpilde Ls)	2012. gadā	
			Apstiprināts likumā (Ls)	Faktiskā izpilde (Ls)
1.	Finanšu resursi izdevumu segšanai (kopā)	657 918	302 825	302 825
1.1.	Dotācijas no vispārējiem ieņēmumiem	657 918	302 825	302 825
2.	Izdevumi (kopā)	635 093	302 825	302 825
2.1.	Uzturēšanas izdevumi (kopā)	11 399	9 644	9 644
2.1.2.	Kārtējie uzturēšanas izdevumi	11 399	9 644	9 644
2.2.	Kapitālie izdevumi	623 694	293 181	293 181



Projekta realizācijai bija plānoti līdzekļi Ls 302 825. Ieņēmumu faktiskā izpilde 2012.gadā ir Ls 302 825 apjomā jeb 100% pret plānoto. Faktiski pret pieejamiem līdzekļiem finansējums izlietots Ls 302 825 jeb 100%.

**2.2.5. Programmas „Eiropas Sociālā fonda (ESF) projektu un pasākumu īstenošana” apakšprogrammas 63.06.00 projektā „Sākotnējās profesionālās izglītības pievilcības veicināšana”**

5.tabula

Nr. p.k.	Finanšu līdzekļi	2011. gadā (faktiskā izpilde Ls)	2012. gadā	
			Apstiprināts likumā (Ls)	Faktiskā izpilde (Ls)
1.	Finanšu resursi izdevumu segšanai (kopā)	24 030	21 531	18 309
1.3.	Transferts no citas ministrijas	24 030	21 531	18 309
2.	Izdevumi (kopā)	24 030	21 531	18 309
2.1.	Uzturēšanas izdevumi (kopā)	24 030	21 531	18 309
2.1.1.	Subsīdijas, dotācijas un sociālie pabalsti	19 093	15 984	12 762
2.1.2.	Kārtējie uzturēšanas izdevumi	4 937	5 547	5 547

Projekta realizācijai bija plānoti līdzekļi Ls 21 531. Ieņēmumu faktiskā izpilde 2012. gadā ir Ls 18 309 apjomā jeb 85,0% pret plānoto. Faktiski pret pieejamiem līdzekļiem finansējums izlietots Ls 18 309 jeb 85,0%. Izmaksas ietekmēja izglītojamo skaits un sekmju līmenis.

**2.2.6. Programmas „Eiropas Sociālā fonda (ESF) projektu un pasākumu īstenošana” apakšprogrammas 63.06.00 projektā „Sākotnējās profesionālās izglītības programmas īstenošanas kvalitātes uzlabošana Jūrmalas profesionālā vidusskolā”**

6.tabula

Nr. p.k.	Finanšu līdzekļi	2011. gadā (faktiskā izpilde Ls)	2012. gadā	
			Apstiprināts likumā (Ls)	Faktiskā izpilde (Ls)
1.	Finanšu resursi izdevumu segšanai (kopā)	89 502	26 745	26 745
1.1.	Dotācijas no vispārējiem ieņēmumiem	89 502	26 745	26 745
2.	Izdevumi (kopā)	89 502	26 745	26 743
2.1.	Uzturēšanas izdevumi (kopā)	89 502	26 745	26 743
	Kārtējie uzturēšanas	89 502	26 745	26 743

2.1.2.	izdevumi			
--------	----------	--	--	--

Projekta realizācijai bija plānoti līdzekļi Ls 26 745. Ieņēmumu faktiskā izpilde 2012. gadā ir Ls 26 745 apjomā jeb 100% pret plānoto. Faktiski pret pieejamiem līdzekļiem finansējums izlietots Ls 26 743 jeb 100%.

**2.2.7. Programmas „Eiropas Sociālā fonda (ESF) projektu un pasākumu īstenošana” apakšprogrammas 63.06.00 projektā „Dienas nodarbinātības centrs - specializētā darbnīca”**

7.tabula

Nr. p.k.	Finanšu līdzekļi	2011. gadā (faktiskā izpilde Ls)	2012. gadā	
			Apstiprināts likumā (Ls)	Faktiskā izpilde (Ls)
1.	Finanšu resursi izdevumu segšanai (kopā)	40 615	44 143	44 143
1.1.	Dotācijas no vispārējiem ieņēmumiem	40 615	44 143	44 143
2.	Izdevumi (kopā)	40 615	44 143	44 143
2.1.	Uzturēšanas izdevumi (kopā)	39 765	44 143	44 143
2.1.2.	Kārtējie uzturēšanas izdevumi	39 765	44 143	44 143
2.2.	Kapitālie izdevumi	850	0	0

Projekta realizācijai bija plānoti līdzekļi Ls 44 143. Ieņēmumu faktiskā izpilde 2012. gadā ir Ls 44 143 apjomā jeb 100% pret plānoto. Faktiski pret pieejamiem līdzekļiem finansējums izlietots Ls 44 143 jeb 100%.

**2.2.8. Programmas „Eiropas Sociālā fonda (ESF) projektu un pasākumu īstenošana” apakšprogrammas 63.06.00 projektā „Profesionālās izglītības atbalsta sistēmas izveide sociālās atstumtības riskam pakļautajiem jauniešiem”**

8.tabula

Nr. p.k.	Finanšu līdzekļi	2011. gadā (faktiskā izpilde Ls)	2012. gadā	
			Apstiprināts likumā (Ls)	Faktiskā izpilde (Ls)
1.	Finanšu resursi izdevumu segšanai (kopā)	209 585	260 915	260 915
1.1.	Dotācijas no vispārējiem ieņēmumiem	209 585	260 915	260 915
2.	Izdevumi (kopā)	209 585	260 915	260 915
2.1.	Uzturēšanas izdevumi (kopā)	209 585	260 915	260 915
	Kārtējie uzturēšanas	209 585	260 915	260 915

2.1.2.	izdevumi			
--------	----------	--	--	--

Projekta realizācijai bija plānoti līdzekļi Ls 260 915. Ieņēmumu faktiskā izpilde 2012. gadā ir Ls 260 915 apjomā jeb 100% pret plānoto. Faktiski pret pieejamiem līdzekļiem finansējums izlietots Ls 260 915 jeb 100%.

**2.2.9. Programmas 70.06.00 Citu Eiropas Savienības politikas instrumentu projektu un pasākumu īstenošana labklājības nozarē (2007.-2013.) programmā „Vispārēju nodarbinātības jautājumu vadība”, projektā „Cilvēku ar invaliditāti mobilitātes veicināšana”**

9.tabula

Nr. p.k.	Finanšu līdzekļi	2011. gadā (faktiskā izpilde Ls)	2012. gadā	
			Apstiprināts likumā (Ls)	Faktiskā izpilde (Ls)
1.	Finanšu resursi izdevumu segšanai (kopā)	4 068	1 017	1 017
1.3.	Transferts no citas ministrijas	4 068	1 017	1 017
2.	Izdevumi (kopā)	4 068	1 018	1 017
2.1.	Uzturēšanas izdevumi (kopā)	4 068	1 018	1 017
2.1.2.	Kārtējie uzturēšanas izdevumi	4 068	1 018	1 017

Projekta realizācijai bija plānoti līdzekļi Ls 1 017. Ieņēmumu faktiskā izpilde 2012. gadā ir Ls 1 017 apjomā jeb 100% pret plānoto. Faktiski pret pieejamiem līdzekļiem finansējums izlietots Ls 1 017 jeb 99,9%.

### 2.3. Publiskie pakalpojumi

Aģentūrai, atbilstoši Publisko aģentūru likuma 6.pantam un MK noteikumos apstiprinātajām publisko pakalpojumu cenām, ir tiesības sniegt šādus maksas pakalpojumus:

- profesionālo tālākizglītību;
- profesionālo izglītību Jūrmalas profesionālajā vidusskolā (turpmāk – JPV) un Koledžā;
- rehabilitācijas pakalpojumus;
- automašīnu pielāgošanu cilvēku ar invaliditāti vajadzībām;
- viesu izmitināšanu;
- telpu nomu;
- pārējos pakalpojumus, kas veicina invalīdu un personu ar funkcionālajiem traucējumiem sociālo integrāciju, t.sk. Dienas centra pakalpojumus personām ar garīga rakstura traucējumiem.

2012. gadā maksas pakalpojumu plāns bija Ls 782 881, izpilde Ls 711 288. Maksas pakalpojumu plāna izpilde ir 90,9%. Izpildi ietekmēja iedzīvotāju pirktspējas samazināšanās. Lielākā daļa no kopējā sniegto maksas pakalpojumu apjoma – Ls 434 914 (61,1%) ir ieņēmumi par sociālās rehabilitācijas pakalpojumiem un Ls 41 921 (5,9%), ieņēmumi par mācību maksu JPV un Koledžā, kā arī bezdarbnieku – invalīdu profesionālo tālākizglītību saskaņā ar savstarpēji noslēgtiem līgumiem ar Nodarbinātības valsts aģentūru (turpmāk – NVA) par profesionālās pilnveides un tālākizglītības kursiem bezdarbniekiem. Ieņēmumi Ls 84 825 (11,9%) gūti realizējot sociālās rehabilitācijas programmas cilvēkiem ar garīga rakstura traucējumiem smagi vārdzirdīgajiem/nedzirdīgajiem Latvijas Nedzirdīgo savienības (turpmāk - LNS) projektos „Klusuma pasaule” un „Surdotulku apmācība”. Dienas centra maksas pakalpojumu ieņēmumi ir Ls 71 411 (10,0%).

### 3. Profesionālās rehabilitācijas pakalpojumi

#### 3.1. Profesionālās piemērotības noteikšana

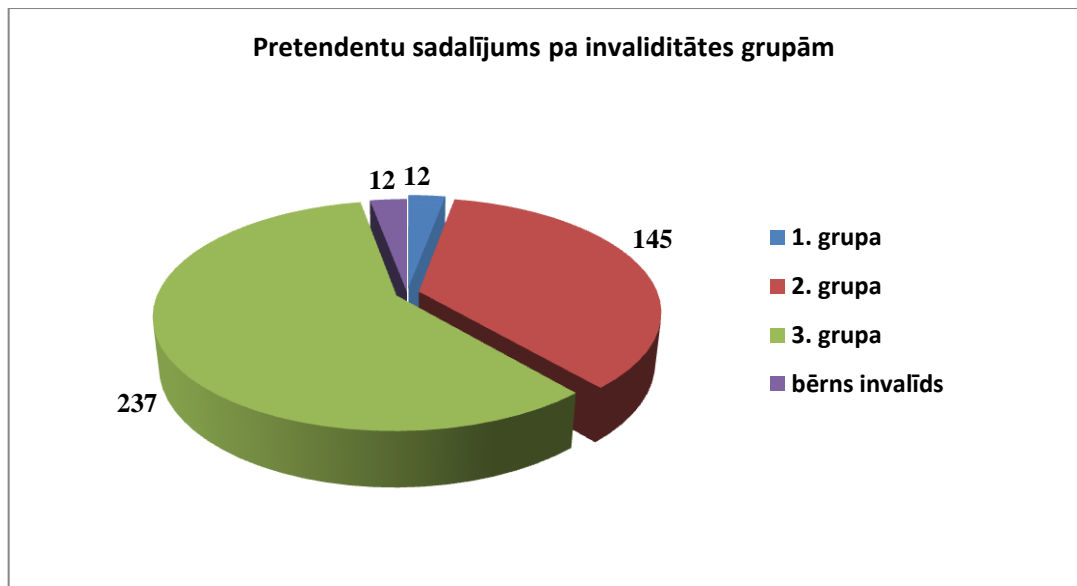
2012. gadā profesionālā piemērotība noteikta 406 personām, no tām 194 sievietes un 212 vīrieši. Profesionālās piemērotības noteikšanas kursu Jūrmalā izgāja 246 personas, Atbalsta punktos profesionālā piemērotība noteikta 160 personām.

Profesionālo rehabilitācijas pakalpojumu saņemšanai Aģentūrā rekomendētas 339 personas. Izglītības programmu apgūšana JPV rekomendēta 257 personām. Studijām Koledžā rekomendētas 82 personas.

Atbalsta punktos no 160 pretendentiem 55 personas tika rekomendētas tālākai profesionālās piemērotības noteikšanai Jūrmalā.

Profesionālās piemērotības noteikšanas kursu izgāja 12 personas ar 1. invaliditātes grupu (3%), 145 personas ar 2. invaliditātes grupu (36%), 237 personas ar 3. invaliditātes grupu (58%) un 12 personas bērni invalīdi (3%) (skat. 1.att.).

1.attēls



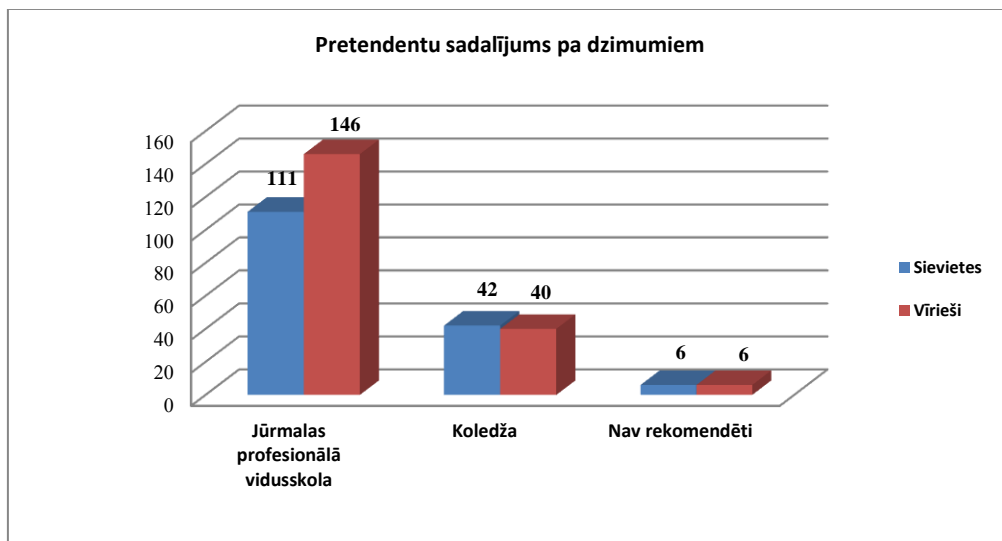
No rekomendētajiem pretendentiem mācībām JPV izglītības programmās rekomendētas 5 personas ar 1. invaliditātes grupu, 86 personas ar 2. invaliditātes grupu, 155 personas ar 3. invaliditātes grupu un 11 personas bērni invalīdi (skat. 2.att.).

2.attēls



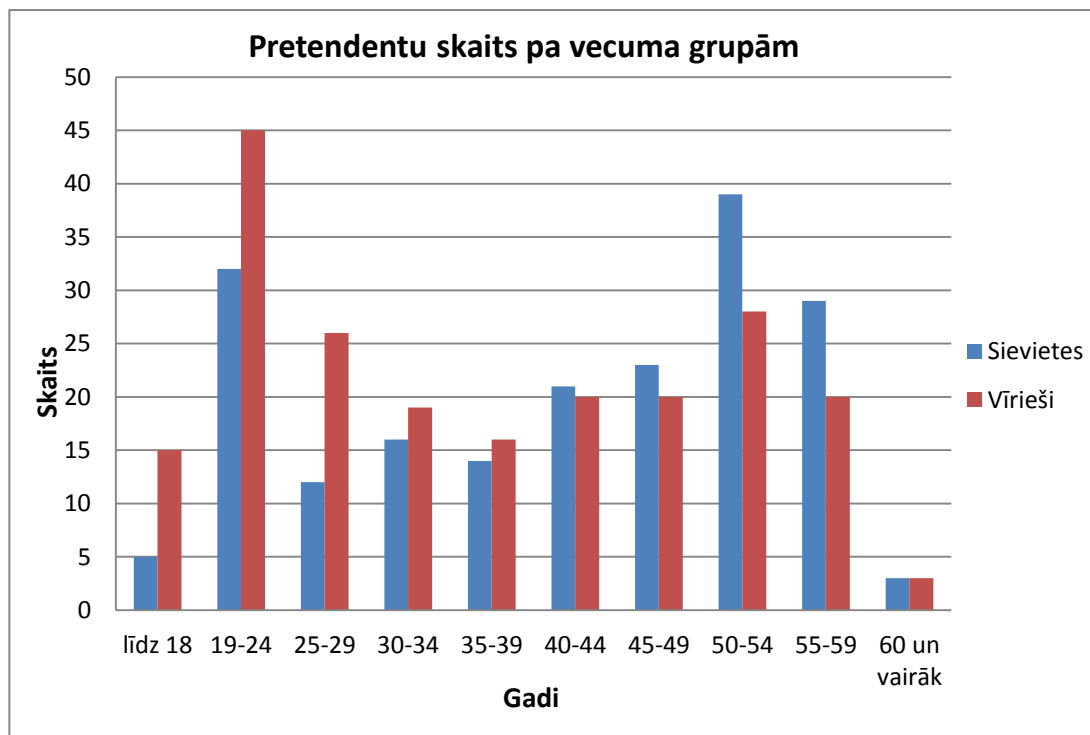
Mācībām JPV rekomendēti 257 pretendenti, t.sk. 111 sievietes un 146 vīrieši. Studijām Koledžā rekomendēti 82 pretendenti, t.sk. 42 sievietes un 40 vīrieši. Izglītības programmu apguvei netika rekomendēti 12 pretendenti, t.sk. 6 sievietes un 6 vīrieši (skat. 3.att.).

3. attēls



Profesionālās piemērotības noteikšanas kursu izgājušo pretendentu sadalījumā pa vecuma grupām redzams, ka lielākais skaits pretendentu ir vecuma grupā no 19-24 gadiem un vecuma grupā no 50-54 gadiem (skat. 4.att.).

4. attēls



Profesionālās piemērotības nodaļā 2012. gadā no Veselības un darbspēju ekspertīzes ārstu valsts komisijas (turpmāk - VDEĀVK) saņemti dati par 6353 personām, kurām nepieciešama profesionālā rehabilitācija.

Tika apzinātas un reģistrētas 2643 personas ar invaliditāti darbspējas vecumā par profesionālās rehabilitācijas pakalpojumiem: Profesionālās piemērotības nodaļā - 1062 personas, t.sk. 590 personas no VDEĀVK datiem, Atbalsta punktos - 1581 persona.

Atbalsta punktos un Profesionālās piemērotības nodaļā Jūrmalā tika nodrošināta personu ar invaliditāti informēšana un konsultēšana par Aģentūras piedāvātajiem pakalpojumiem profesionālās un sociālās rehabilitācijas jomā.

Profesionālās piemērotības nodaļā sniegtas 98 individuālās konsultācijas, Atbalsta punktos sniegtas 1404 individuālās konsultācijas, 70 informatīvo grupu konsultācijas par pārkvalificēšanos un tālākizglītības iespējām personām ar invaliditāti profesionālās rehabilitācijas pakalpojumu saņemšanas iespējām, situāciju reģionālajā darba tirgū u.c. jautājumiem. Sadarbībā ar reģionos esošajiem uzņēmumiem tika apzinātas 79 potenciālās darba vietas, darbā vai praksē iekārtotas 55 personas ar invaliditāti. Atbalsta punktos realizēta apmācība tālākizglītības un profesionālās pilnveides programmā "Datoru lietošana",

nodrošinot iespēju 40 personām ar invaliditāti iegūt informācijas ievadišanas operatora kvalifikāciju. Atbalsta punktos līguma ar NVA ietvaros 2012. gadā tika organizēti profesionālās tālākizglītības kursi 93 personām.

## **3.2. Izglītība**

### **3.2.1. Jūrmalas profesionālā vidusskola**

2012. gadā JPV profesionālās rehabilitācijas pakalpojumu saņēma 293 audzēkņi, t.sk. arodizglītības un profesionālās vidējās izglītības programmu grupās mācījās 172 audzēkņi, tālākizglītības un profesionālās pilnveides kursu programmās – 121 persona. Klātienē mācījās 59% izglītojamo, tālmācībā izglītību apguva 41%. JPV absolvēja 58 audzēkņi, apliecības par profesionālās pilnveides un tālākizglītības kursu beigšanu saņēma 104 kursanti.

Izstrādāta un sagatavota licenzēšanai profesionālās izglītības programma ar iegūstamu kvalifikāciju „Informācijas ievadišanas operators”, kas paredzēta cilvēkiem ar izteiktiem redzes traucējumiem. ERAF projekta ietvaros Slokas ielā 61, Jūrmalā izveidota praktisko nodarbību telpa - veļas mazgātava un 2 elektronikas mācību telpas.

Turpināta tālmācības izglītības programmas ”Komerzinības, kvalifikācija ”Rūpniecības komercdarbinieks” sadalīšana moduļos un pielāgošana tālmācības procesa vajadzībām. Pilnveidota un uzturēta mācību vide „Moodle” un portāls jpv.siva.gov.lv elektronisko apmācības rīku pieejai izglītojamajiem un pedagogiem. Pilnveidota JPV tālmācības organizēšanas metodika.

Lai uzlabotu sniegtā profesionālās rehabilitācijas pakalpojuma kvalitāti, noskaidrots pakalpojumu saņēmēju viedoklis, veicot aptaujas un apkopojot rezultātus divas reizes gadā. Ar saņemtajiem profesionālās rehabilitācijas pakalpojumiem apmierināti 92% aptaujāto JPV audzēkņu. Klientu visbiežāk izteiktie priekšlikumi ir saistīti ar ieteikumiem sadzīves apstākļu uzlabošanai.

### **3.2.2. Koledža**

2012. gadā Koledžā sniegti profesionālās rehabilitācijas pakalpojumi 287 personām ar invaliditāti. 44 personas apguvušas surdotulka specialitāti profesijās, kas nepieciešamas invalīdu sociālās aizsardzības pasākumu veikšanai. Pilna laika klātienē mācījās 38% studentu, 62% studentu apguva izglītību tālmācībā. Koledžu absolvēja 26 studenti.

Pārskata gadā Koledžā pēc profesionālās piemērotības noteikšanas ieteikumiem un darba tirgus pieprasījuma īstenoja 7 pirmā līmeņa profesionālās augstākās izglītības studiju programmas.



Sagatavoti 7 studiju programmu ikgadējie pašnovērtējuma ziņojumi par 2011./2012. studiju gadu un ziņojumi starptautiskajai studiju programmu novērtēšanai. Saņemti starptautisko ekspertu slēdzieni par 7 studiju programmu novērtējumu: 5 studiju programmas "Grāmatvedība un nodokļi", "Informācijas tehnoloģijas", "Lietišķo sistēmu programmatūra", "Viesnīcu servisa vadība", "Surdotulks" saņēmušas augstāko novērtējumu un tiek uzskatītas kā ilgtspējīgas, 2 studiju programmas "Mārketinga un tirdzniecība" un "Cilvēku resursu vadība" novērtētas kā ilgtspējīgas pēc atsevišķu konkrētu ieteikumu ieviešanas.

Koledžā organizēta ikgadējā pasniedzēju un studentu zinātniski pētnieciskā konference „Izglītības, nodarbinātības ekonomiskie un psiholoģiskie aspekti personām ar invaliditāti Latvijā”.

Izglītības pakalpojumu kvalitātes uzlabošanai un pieejamības nodrošināšanai turpināta izglītības programmu sadalīšana moduļos un pielāgošana tālmācības procesa vajadzībām. Uzturēta un atjaunināta tālmācības vides programmatūra un nodrošināta nepārtraukta darbinieku un izglītojamo komunikācija, izmantojot elektroniskos apmācības rīkus un vidi.

Lai uzlabotu sniegtā profesionālās rehabilitācijas pakalpojuma kvalitāti, divas reizes gadā anketēti studenti un noskaidrota apmierinātība ar sniegtajiem pakalpojumiem. Ar saņemto profesionālās rehabilitācijas pakalpojumu kvalitāti apmierināti 92% Koledžas studentu. Klientu visbiežāk izteiktie priekšlikumi ir saistīti ar ieteikumiem dienesta viesnīcas sadzīves apstākļu un interneta pieejas uzlabošanai.

### **3.3. Karjeras veidošana**

2012. gadā veikta JPV audzēkņu un Koledžas studentu sagatavošana darba tirgum, izglītojamiem nodrošināts sociālpsiholoģiskais atbalsts.

Sniegtas psihologa, ergoterapeita, arodārsta konsultācijas un sociālo darbinieku un karjeras konsultantu atbalsts. Veikta individuālo karjeras plānu sastādīšana JPV 3 audzēkņu grupās 18 audzēkņiem un 2 Koledžas studentu grupās 23 studentiem. Psihologs darbā ar izglītojamajiem vadījis sociālpsiholoģiskos un komandas veidošanas treniņus, strādājis ar izglītojamajiem atbalsta grupās.

ESF projekta „Profesionālās izglītības atbalsta sistēmas izveide sociālās atstumtības riskam pakļautajiem jauniešiem” ietvaros izstrādāta karjeras veidošanas nodarbību programma, metodiskie materiāli. Uzsākta pakāpeniska karjeras veidošanas nodarbību ieviešana.

Noorganizētas Koledžas studentu tikšanās ar Viesnīcu un restorānu asociācijas pārstāvi, Latvijas Personāla vadīšanas asociācijas pārstāvi, Latvijas Grāmatvedības ārpakalpojumu asociācijas pārstāvi.

Lai izglītojamie labāk iepazītu darba vidi, organizētas mācību ekskursijas uz Latvijas uzņēmumiem un piedalīšanās uzņēmumu atvērtajās durvju dienās uzņēmumos: „Ādažu čipsi”, „E - klase”, „Sadales tīkls-Latvenergo”.

Pārskata periodā kvalifikācijas prakses īstenojuši 68 JPV dienas nodaļas un tālmācības audzēkņi, 44 kursu audzēkņi, 47 Koledžas studenti īstenojuši mācību prakses un 32 kvalifikācijas prakses. Karjeras veidošanas nodaļa nodrošinājusi prakses un praktisko darbu vietas 49 JPV audzēkņiem un 56 Koledžas studentiem. Pēc praksēm veikta gan darba devēju, gan arī praktikantu atsauksmju analīze. Pēc profesionālās kvalifikācijas iegūšanas absolventiem nodrošināts atbalsts, lai veicinātu iekļaušanos darba tirgū, darbā iekārtoti 13 absolventi.

Audzēkņiem un studentiem nodrošinātas iespējas saturīgi pavadīt brīvo laiku, dziedot vokālajā ansamblī „Spārni”, piedaloties sporta aktivitātēs - ratiņbasketbols, basketbols, volejbols, badmintons, trenāžieru zāles, baseins, piedaloties kultūras un interešu pasākumos - koncertos, dzejas un deju vakaros, sarunās par veselīgu uzturu un radošajās darbnīcās.

Uzsākta izglītojamo izvietošana siltinātās, labiekārtotās dienesta viesnīcas telpās Dubultu prospektā 59.

### **3.4. Auto vadības apmācība un auto pārbūve**

Aģentūra 2012. gadā nodrošināja 62 personu ar invaliditāti apmācību "B" kategorijas transportlīdzekļu vadītāju kursus un praktiskajā transportlīdzekļu vadīšanā.

Par personas tiesībām vadīt pielāgotu transporta līdzekli tika izsniegti 17 atzinumi medicīniskajām komisijām, atbilstoši 06.12.2011. MK noteikumiem Nr.940 „Noteikumi par veselības pārbaudēm transportlīdzekļu vadītājiem un personām, kuras vēlas iegūt transportlīdzekļu vadītāju kvalifikāciju, kā arī par veselības pirmstermiņa pārbaudes izdevumu segšanas kārtību”.

Atbilstoši personu ar invaliditāti funkcionālo traucējumu veidam tika veikta 36 transportlīdzekļu pielāgošana.

#### **4. Sociālo pakalpojumu uzskaitē un koordinēšana**

2012. gadā turpinājās valsts finansētu sociālās rehabilitācijas pakalpojumu uzskaitē un koordinēšana. Pieņemti 3689 lēmumi par personu ar funkcionāliem traucējumiem darbspējīgā vecumā, politiski represēto personu, Černobiļas atomelektrostacijas avārijas seku likvidēšanas dalībnieku un Černobiļas atomelektrostacijas avārijas seku rezultātā cietušo personu līdz 18 gadu vecumam uzņemšanu rindā un 2057 lēmumi par sociālās rehabilitācijas pakalpojumu piešķiršanu. Sociālās rehabilitācijas pakalpojumu saņēmēju skaita īpatsvars pakalpojumu pieprasījušo personu kopskaitā 2012.gada beigās bija 34 %.

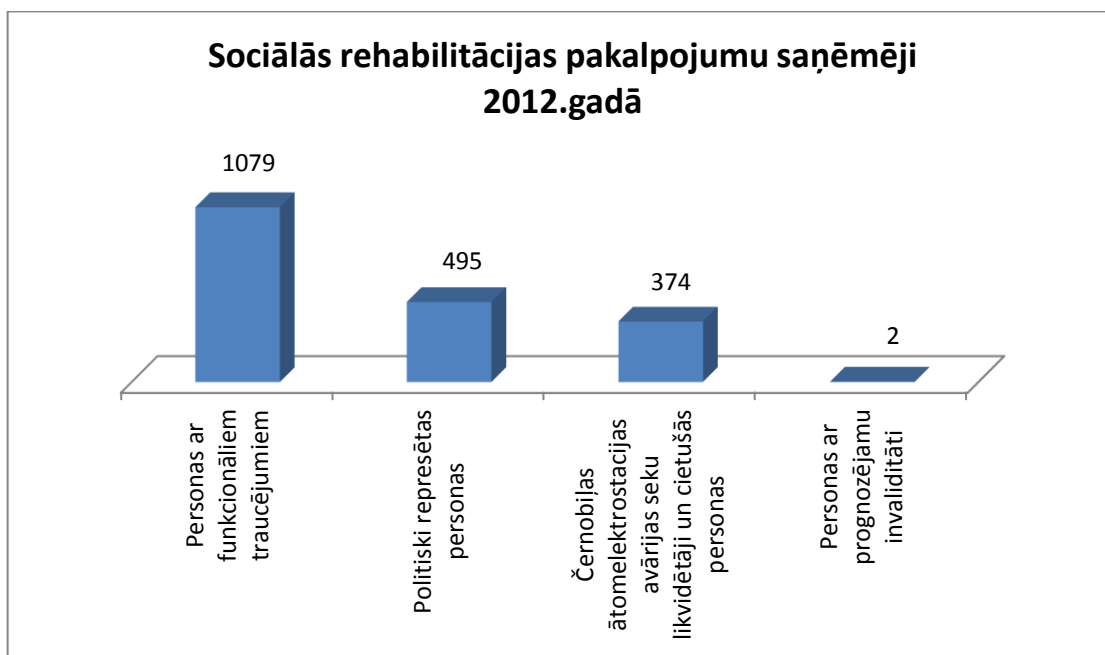
Veiksmīgi pārņemta valsts finansētu ilgstošās sociālās aprūpes un sociālās rehabilitācijas pakalpojumu, sociālās rehabilitācijas pakalpojumu cilvēku tirdzniecības upuriem un no psihoaktīvām vielām atkarīgām personām koordinēšanas funkcija. Pieņemti 493 lēmumi par personu, kurām nepieciešama ilgstoša sociālā aprūpe un sociālā rehabilitācija uzņemšanu rindā un 598 lēmumi par minēto pakalpojumu piešķiršanu.

Piešķirti pakalpojumi 25 personām, kuras atzītas par cilvēku tirdzniecības upuriem. Pieņemts 21 lēmums par no psihoaktīvām vielām atkarīgu personu, t.sk. 12 bērnu, uzņemšanu rindā, un 51 lēmums par sociālās rehabilitācijas pakalpojumu piešķiršanu no psihoaktīvām vielām atkarīgām personām, t.sk. 41 bērnam.

#### **5. Sociālās rehabilitācijas pakalpojumi**

2012. gadā Aģentūra sniedza sociālās rehabilitācijas pakalpojumus atbilstoši 31.03.2009. MK noteikumiem Nr.279 „Noteikumi par kārtību, kādā personas saņem sociālās rehabilitācijas pakalpojumus sociālās rehabilitācijas institūcijās, un prasībām sociālās rehabilitācijas sniedzējiem”.

Pārskata periodā sociālās rehabilitācijas pakalpojumus valsts pasūtījuma ietvaros saņēma 1950 personas: 1079 personas ar funkcionāliem traucējumiem, 495 politiski represētās personas, 374 Černobiļas atomelektrostacijas avārijas seku likvidēšanas dalībnieki un Černobiļas atomelektrostacijas avārijas rezultātā cietušās personas, 2 personas ar prognozējamu invaliditāti. 21 dienas rehabilitācijas kursu saņēmuši 1616 klienti, 14 dienu kursu - 334 klienti. Lielākais sociālās rehabilitācijas saņēmēju īpatsvars 2012. gadā bija personas ar funkcionāliem traucējumiem (skat. 5.att.).



Uzsākot sociālās rehabilitācijas kursu, Aģentūras speciālisti novērtē personas funkcionēšanas ierobežojumus un sastāda individuālo sociālās rehabilitācijas plānu. Sociālās rehabilitācijas galvenais mērķis ir atjaunot, stabilizēt vai uzlabot personas sociālo funkcionēšanu. Sociālās rehabilitācijas kursa laikā klienti saņem multidisciplināras komandas speciālistu (ārsta, sociālā darbinieka, ergoterapeita, fizioterapeita un psihologa) konsultācijas, individuālas vai grupu nodarbības funkcionālo speciālistu (ergoterapeita vai fizioterapeita) vadībā, psihologa atbalstu, kā arī piedalās informatīvi izglītojošās lekcijās, ko vada Aģentūras speciālisti. Izvērtējot veselības un funkcionālo stāvokli, papildus saņem arī ūdensdziedniecības, fizikālās medicīnas procedūras un masāžu.

Rehabilitācijas kursa laikā klientiem nodrošināta dietoloģijas prasībām atbilstoša ēdināšana, medicīniskā personāla diennakts uzraudzība, sociālā aprūpētāja atbalsts un funkcionālajam stāvoklim piemērota vide. Papildus rehabilitācijas pakalpojumiem klientiem nodrošināta iespēja aktīvi pavadīt brīvo laiku. Noslēdzot rehabilitācijas kursu, speciālisti atkārtoti izvērtējuši personas funkcionēšanu un rehabilitācijas rezultātu, kā arī sagatavojuši rekomendācijas funkcionālā stāvokļa turpmākai uzlabošanai un saglabāšanai.

Saskaņā ar individuālajiem rehabilitācijas plāniem 2012. gadā sniegti 510 sociālās rehabilitācijas pakalpojumi profesionālās rehabilitācijas pakalpojuma saņēmējiem – JPV audzēkņiem un Koledžas studentiem.

2012. gadā par maksu rehabilitācijas pakalpojumus saņēma 1078 klienti.

2012. gadā noslēdzās ESF projekta "Klusuma pasaule" programmu „Sociālās rehabilitācijas programmas smagi vājdzirdīgajiem/nedzirdīgajiem” un ”Sociālās rehabilitācijas programmas nedzirdīgajiem ar garīgās attīstības traucējumiem” realizācija, kuru koordinēja LNS. 2012. gadā šīs programmas ietvaros sociālo rehabilitāciju saņēma 61 persona, taču kopumā projekta realizācijas laikā kopš 2009. gada oktobra sociālās rehabilitācijas pakalpojumus ir saņēmušas 250 personas.

Sociālās rehabilitācijas klientu viedokļa un apmierinātības ar saņemtajiem pakalpojumiem noskaidrošanai veikta klientu anketēšana, kuras rezultātā 2012. gadā 98% (1589 no 1620) aptaujāto klientu ir apmierināti ar saņemto pakalpojumu. Klientu visbiežāk izteiktie priekšlikumi ir saistīti ar ieteikumiem rast iespēju iekļaut pakalpojumu klāstā paaugstināta servisa pakalpojumus.

2012. gadā, atbalstot Eiropas iniciatīvu 2012. – aktīvās novecošanas gads, Aģentūra, uzvarot Jūrmalas pilsētas domes izsludinātajā Veselības veicināšanas un veselības aprūpes pieejamības palielināšanas projektu konkursā „Seniori paaudžu sadarbībā”, trīs mēnešu garumā fizioterapeitu vadībā organizēja nodarbības jūrmalniekiem, kurās piedalījās vairāk kā 60 Jūrmalas pilsētas iedzīvotāji vecumā virs 35 gadiem. Popularizējot veselīgu dzīvesveidu, projekta dalībnieki tika izglītoti par kustību nozīmi veselības stabilizēšanā, nostiprināšanā un saglabāšanā.

## 6. Dienas centrs

2012. gadā tika nodrošināts Dienas centra sociālās rehabilitācijas un sociālās aprūpes pakalpojums 55 Jūrmalas iedzīvotājiem ar garīga rakstura traucējumiem. Vidēji dienā Dienas centrs sociālo pakalpojumu nodrošināja 35 klientiem. Ikdienā Dienas centrs klientiem piedāvāja saņemt sociālās aprūpes un sociālās rehabilitācijas pakalpojumus, attīstīt sociālās prasmes, izglītoties un saturīgi pavadīt brīvo laiku. Dienas centrā klientu piederīgajiem bija iespēja saņemt sociālā darba speciālistu – sociālā darbinieka, sociālā aprūpētāja un sociālās palīdzības organizatora konsultācijas par klienta izaugsmes novērtējumu un veselības izmaiņām. Radošo nodarbību un darbnīcu ietvaros tika nodrošināta iespēja attīstīt datora apguves, zīmēšanas, mūzikas, rokdarbu prasmes, organizētas relaksācijas un fizisko aktivitāšu nodarbības. 2012. gadā organizēti 18 sociālo prasmju attīstības un izglītošanas pasākumi Dienas centrā, 30 sociālās iekļaušanas pasākumi ārpus Dienas centra (t.sk. kultūras un atpūtas pasākumu apmeklējumi, ekskursijas), 37 tematiski izglītojošas pārrunas.

2012. gadā turpinājās ESF projekta „Dienas nodarbinātības centrs – specializētā darbnīca” īstenošana, kuras ietvaros specializētās darbnīcas sociālās rehabilitācijas

pakalpojums sniegts 36 projekta dalībniekiem (Jūrmalas iedzīvotāji), t.sk. 34 personām ar funkcionāliem traucējumiem un 2 personām ar nepietiekamām, zemām vai darba tirgum neatbilstošām zināšanām un prasmēm.

Projekta dalībnieki darbnīcu vadītāju vadībā apguva vispārējas zināšanas un praktiskas darba prasmes šūšanas un sietspiedes (apdrukas uz tekstila un papīra) darbos. Sociālā pedagoga vadībā apguva sociālās apmācības programmu „Dzīves prasmes”. Projekta dalībniekiem tika nodrošināts psihologa atbalsts, individuālās konsultācijas un iespēja piedalīties grupu nodarbībās ar mērķi attīstīt motivāciju un pašizaugsmes spējas.

## **7. Kontroles nodrošināšana darbības efektivitātes uzlabošanai**

Saskaņā ar Kvalitātes vadības sistēmas audita plānu 2012. gadam veikti 36 kvalitātes vadības sistēmas auditi. Par procesos veiktajiem auditiem sagatavoti 36 audita ziņojumi un sniegts 61 ieteikums par procesos konstatētajām neatbilstībām un novērojumiem.

Atbilstoši sniegtajiem ieteikumiem 2012. gadā izstrādāti un ieviesti 4 procesi: „Iepirkumi Elektronisko iepirkumu sistēmā”, „Informācijas tehnoloģiju drošības pārvaldība”, „Informācijas sistēmu, datoru tīkla un datoru uzturēšana”, „Obligātās veselības pārbaudes organizēšana”, kā arī izstrādāti triju procesu projekti: „Sociālās rehabilitācijas pakalpojumu no psihoaktīvām vielām atkarīgām personām koordinēšana”, „Sociālās rehabilitācijas pakalpojumu cilvēku tirdzniecības upuriem koordinēšana” un „Ilgstošās sociālās rehabilitācijas un sociālās aprūpes pakalpojumu koordinēšana”.

Sniegto kvalitātes vadības sistēmas auditu ieteikumu rezultātā uzlabota kontrole par dienesta saziņas līdzekļu izmantošanas intensitāti, nodrošināta optimāla to izmantošana; pilnveidota datorprogramma „4Hotel” pilnīgākas informācijas atspoguļošanai par izglītojamo skaitu dienesta viesnīcā.

Pārskata periodā notikušas 19 dažādu ārējo uzraudzības institūciju revīzijas, auditi un pārbaudes (turpmāk – pārbaudes) par Aģentūras darbības un projektu īstenošanas likumību.

Pārbažu rezultātā izstrādāti un pilnveidoti iekšējie normatīvie dokumenti par ieņēmumiem un uzskaiti, izstrādāta procesa shēma „Naudas aprīte, strādājot ar elektronisko kases aparātu”. Pārskata periodā uzsākta un 2013. gadā tiek turpināta informācijas sistēmas „4Hotel” un „Horizon” pilnveidošana sniegto pakalpojumu un par tiem veiktās samaksas izsekojamībai un salīdzināšanai.

## 8. Personāls

Aģentūrā 2012. gadā bija 271 amatu vienība. Vidējais strādājošo skaits – 312 darbinieki. Kopējais darbinieku skaits uz 2012. gada sākumu bija 317, t.sk. 31 darbinieks, kas strādāja ESF projektos un 12 ārštata darbinieki. Savukārt gada beigās kopējais darbinieku skaits - 283 darbinieki, t.sk. 17 darbinieki, kas strādāja ESF projektos un 2 ārštata darbinieki.

Aģentūras darbinieku izglītības līmeni raksturo sekojoši rādītāji: augstākā akadēmiskā izglītība – 42% strādājošo, augstākā profesionālā – 34%, vidējā profesionālā – 16% un vispārējā vidējā izglītība ir 8% Aģentūras darbinieku.

2012. gadā 135 aģentūras darbinieki ir paaugstinājuši savu kvalifikāciju apmeklējot mācību seminārus un kursus.

## 9. Komunikācija ar sabiedrību

Lai nodrošinātu sabiedrības informētību par Aģentūras pārziņā esošajām jomām, nodrošināta informācijas aktualizēšana Aģentūras ārējā mājas lapā, dažādos portālos, kā arī sadarbības partneru mājas lapās. 2012. gadā sagatavota un izsūtīta informācija par Aģentūras pakalpojumiem izglītības iestādēm, NVA filiālēm, bibliotēkām, pašvaldībām, sociālajiem dienestiem u.c.

Sagatavota informācija publikācijām par Aģentūras pakalpojumiem, veidotas publikācijas, kurās konsultanti vai eksperti ir Aģentūras speciālisti šādiem izdevumiem: „Laikrakstā „Mājas Dakteris”, izdevumā „Poliklīnika”, „Aptiekāra Žurnāls” , žurnāla „Māja” pielikumā „Māja. Veselīgi”.

Aģentūras speciālisti piedalījušies Latvijas radio 1 raidījumā „Krustpunktā”, koledžas students piedalījies Latvijas radio 1 raidījumā „Mēs Kopā”. Radio „Star FM” atskaņota ziņa par specializēto Dienas centra darbnīcu un JPV mērķstipendijām.

2012. gada aprīlī organizētas Atvērto durvju dienas JPV un Koledžā, septembrī - rehabilitācijas pakalpojumu telpās, kā arī oktobrī organizēti informatīvi semināri par KPFI projektu īstenošanu un rezultātiem.

2012. gada maijā Aģentūras darbinieki un izglītojamiem piedalījušies Jūrmalas pilsētas iestāžu gājienā Jūrmalas Kūrortsezonas atklāšanā.

Turpināta sadarbība ar nevalstiskajām organizācijām – informācijas apmaiņa, dalība semināros, konferencēs, projektos, dažādos pasākumos.

Uzņemtas ārvalstu sadarbības partneru vizītes – tūroperatori, Eiropas Speciālās izglītības attīstības aģentūras pārstāvji, Eiropas veselības tūrisma speciālisti, Vācijas Dīrenes profesionālās rehabilitācijas centra personām ar redzes traucējumiem speciālisti, ASV sociālo

pakalpojumu eksperts, Azerbaidžānas Valsts komitejas ģimenes, sieviešu un bērnu jautājumos speciālisti, Šauļu Valsts koledžas Veselības aprūpes un sociālā darba speciālisti, Radvilišķu rehabilitācijas centra speciālisti, Bulgārijas Trakia medicīnas koledžas speciālisti u.c.

Aktualizēti un izplatīti informatīvie bukleti par Aģentūras pakalpojumiem. „Koledža”, „Jūrmalas profesionālā vidusskola” un „Profesionālā piemērotība”.

Aģentūra iekļauta Latvijas medicīnas tūrisma sniedzēju reģistrā, publicēta Latvijas Tūrisma attīstības portālā un uzņemta Latvijas viesnīcu un restorānu asociācijā.

Nodrošināta reklāma par Aģentūras pakalpojumiem laikrakstos, brošūrās un izdevumos.

## 10. Svarīgākie pasākumi 2013. gadā

10.1. Darbības efektivitātes uzlabošanai un pakalpojumu attīstībai plānots pilnveidot:

- 10.1.1. rehabilitācijas pakalpojumu saņēmēju un rehabilitācijas pakalpojumu uzskaiti;
- 10.1.2. uzskaiti un koordinēšanu valsts sociālās rehabilitācijas pakalpojumu sniegšanā cilvēktirdzniecības upuriem, no psihoaktīvām vielām atkarīgām personām un personām, kurām nepieciešama ilgstoša sociālā aprūpe un sociālā rehabilitācija;
- 10.1.3. profesionālās rehabilitācijas saņēmēju datu bāzi;
- 10.1.4. Atbalsta punktu darbību, nodrošinot to efektivitāti;

10.2. Aģentūras kvalitatīvu pakalpojumu nodrošināšanai un Aģentūras attīstības īstenošanai:

- 10.2.1. veikt pamatdarbības/atbalsta funkciju risku aktualizāciju, nodrošinot identificēto risku pārvaldību, noteikt pasākumus risku mazināšanai un regulārai to uzraudzībai;
- 10.2.2. pilnveidot kvalitātes vadības sistēmu;
- 10.2.3. pilnveidot ieņēmumu uzskaiti par sniegtajiem pakalpojumiem;
- 10.2.4. organizēt publicitātes pasākumus, īstenot personāla politiku, veikt iepirkuma procedūras, īstenot Eiropas Savienības projektus.

10.3. Līdzdarboties Aģentūras institucionālā modeļa pārskatīšanā.

2013. gadā Aģentūra sniegs kvalitatīvus sociālās un profesionālās rehabilitācijas pakalpojumus klientiem un nodrošinās valsts budžeta līdzekļu izlietojuma likumību un efektivitāti.

Direktora p.i.

Ingrīda Misūna