

## Sociālā rehabilitācija personām ar funkcionēšanas traucējumiem

Publicēts: 03.09.2020.



Cena

Skatīt maksājumus



Izpildes termiņš darba dienās

-



Saņēmējs

Fiziska persona



Saņemšanas ierobežojumi

-

Sociālās rehabilitācijas mērķis personām ar funkcionēšanas traucējumiem ir novērst vai mazināt invaliditātes, darbnespējas un citu faktoru izraisītās negatīvās sociālās sekas personas dzīvē un tā ir vērsta uz darbspēju atjaunošanu.

Personas ar funkcionēšanas traucējumiem var saņemt 14 dienu ilgu sociālās rehabilitācijas kursupēc valsts apmaksātas multiprofesionālas medicīniskās rehabilitācijas (subakūtā etapa) pabeigšanas stacionārā vai dienas stacionārā:

ja [slimības izraisītie funkcionēšanas traucējumi atbilstoši Starptautiskajai funkcionēšanas, nespējas un veselības klasifikācijai ir aktivitāšu un dalības līmenī](#);

ja ārstniecības iestāde izrakstā par medicīniskās rehabilitācijas pabeigšanu ir rekomendējusi saņemt sociālo rehabilitāciju un norādījusi tās mērķi.

# Sociālā rehabilitācija personām ar funkcionēšanas traucējumiem no valsts budžeta līdzekļiem

## 1. Medicīniskās rehabilitācijas sniedzējs rekomendē sociālo rehabilitāciju

Nosūtot personu uz sociālo rehabilitāciju, izrakstā jāietver informācija:

- Saņemta valsts apmaksāta medicīniskā rehabilitācija subakūtā etapā stacionārā vai dienas stacionārā;
- Pacientam pakalpojumu pēctecībā ir rekomendēta tālāka sociālā rehabilitācija, norādot sociālās rehabilitācijas mērķi;
- Personas funkcionēšanas traucējumi atbilstoši SFK kategorijām aktivitāšu un dalības līmenī.



## 2. Persona iesniedz dokumentus Sociālajā dienestā

Ne vēlāk kā 2 mēnešus pēc medicīniskās rehabilitācijas pabeigšanas sociālajā dienestā jāiesniedz:

- Iesniegums par sociālās rehabilitācijas piešķiršanu;
- Medicīniskās rehabilitācijas izraksts;
- Personas funkcionēšanas spēju pašnovērtējuma anketa.



## 3. Personai piešķir sociālo rehabilitāciju

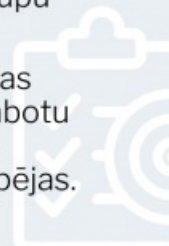
Sociālās integrācijas valsts aģentūra (SIVA) izvērtē iesniegtos dokumentus un piešķir sociālās rehabilitācijas pakalpojumu, kā arī informē personu par pakalpojuma piešķiršanu.



## 4. Persona saņem sociālo rehabilitāciju SIVA

Balstoties uz individuāli sagatavotu sociālās rehabilitācijas plānu, persona saņem 14 dienu ilgu sociālās rehabilitācijas kursu, kas ietver:

- Speciālistu vadītas individuālas vai grupu nodarbības;
- Dažādas izglītojošas aktivitātes, lai uzlabotu personas sociālās funkcionēšanas spējas.



**Sociālo rehabilitāciju var saņemt personas ar funkcionēšanas traucējumiem darbspējīgā vecumā un pēc darbspējīgā vecuma, ja persona ir nodarbināta**



pasts@siva.gov.lv  
+371 67771054  
+371 26394962



[Informācija par personas datu apstrādi](#)

Sociālās rehabilitācijas norise un saturs

Sociālā rehabilitācija ir aktīvs un dinamisks process, kura laikā persona ar funkcionēšanas traucējumiem apgūst zināšanas un prasmes, lai sasniegtu maksimālu sociālu funkcionēšanu un paaugstinātu kapacitāti savas funkcionēšanas uzlabošanai un ierobežojošo barjeru mazināšanai. Sociālajā rehabilitācijā tiek likts uzsvars arī uz psihosociālo atbalstu, lai palīdzētu personām tikt pāri psiholoģiska rakstura barjerām, sniegt atbalstu un celt pašvērtējumu, motivēt aktīvi līdzdarboties sociālajā dzīvē.

Atbilstoši rehabilitācijas komandas speciālistu (ārsta, sociālā darbinieka, sociālā rehabilitētāja, fizioterapeita un ergoterapeita) veiktai personas sociālās funkcionēšanas izvērtēšanai un izvirzītajam rehabilitācijas mērķim, tiek izveidots individuāls sociālās rehabilitācijas plāns, kurš ietver speciālistu vadītas individuālas vai grupu nodarbības, kā arī dažādas izglītojošas aktivitātes, lai uzlabotu personas sociālās funkcionēšanas spējas.

Rehabilitācijas kursā ir iekļauta personas izmitināšana un ēdināšana (ja nepieciešams, diētiskā), tiek nodrošināta medicīniskā uzraudzība un, ja nepieciešams, aprūpētāja palīdzība, kā arī brīvā laika un socializācijas pasākumi.

Kontakinformācija:

Sociālo pakalpojumu uzskaites nodaļa - tālr. [+371 67771037](tel:+37167771037) (jautājumiem par sociālās rehabilitācijas pakalpojuma pieteikšanās kārtību, iesniedzamajiem dokumentiem, rindu u.tml.), e-pasts: [pasts@siva.gov.lv](mailto:pasts@siva.gov.lv)

Reģistratūra - tālr. [+371 28395940](tel:+37128395940), [+371 67767045](tel:+37167767045) (jautājumiem par iestāšanās/ izrakstīšanās kārtību sociālās rehabilitācijas pakalpojumu saņemšanai u.tml.), e-pasts: [registratura@siva.gov.lv](mailto:registratura@siva.gov.lv),

Pakalpojumu reģistratūra - tālr. [+371 67771000](tel:+37167771000) (jautājumiem par speciālistiem, sociālās rehabilitācijas pakalpojumiem, procedūrām u.tml.), e-pasts: [medregistratura@siva.gov.lv](mailto:medregistratura@siva.gov.lv).

[Noderīga informācija klientiem](#)

## Noderīga informācija medicīniskās rehabilitācijas iestādēm

Kārtību, kādā piešķir un sniedz sociālās rehabilitācijas pakalpojumu, nosaka 03.12.2019. Ministru kabineta noteikumi Nr.578 "[Noteikumi par sociālās rehabilitācijas pakalpojuma saņemšanu no valsts budžeta līdzekļiem sociālās rehabilitācijas institūcijā](#)". Sociālās rehabilitācijas pakalpojumu (14 dienu kurss) personas ar funkcionēšanas traucējumiem var saņemt pēc valsts apmaksātas multiprofesionālas medicīniskās rehabilitācijas (subakūtā etapa) pabeigšanas stacionārā vai dienas stacionārā:

ja [slimības izraisītie funkcionēšanas traucējumi atbilstoši Starptautiskajai funkcionēšanas, nespējas un veselības klasifikācijai \(SFK\) ir aktivitāšu un dalības līmenī](#);

ja ārstniecības iestāde izrakstā par medicīniskās rehabilitācijas pabeigšanu ir rekomendējusi saņemt sociālo rehabilitāciju un norādījusi tās mērķi.

Medicīniskās rehabilitācijas iestāžu kompetence sociālās rehabilitācijas pakalpojuma nodrošināšanā

Lai persona varētu saņemt sociālo rehabilitāciju, medicīniskās rehabilitācijas iestāde:

\**Pakalpojums netiek sniegts, ja personas pašaprūpes un mobilitātes spējas pēc Bartela indeksa (noteikumu [3.pielikums](#)) 2., 3. un 10.punktā ir novērtētas ar 0 punktiem vai personai ir medicīniskas kontraindikācijas sociālās rehabilitācijas saņemšanai.*

medicīniskās rehabilitācijas kursa laikā nosaka personas funkcionēšanas traucējumus atbilstoši SFK aktivitāšu un dalības līmenī un izvērtē sociālās rehabilitācijas pakalpojuma saņemšanas nepieciešamību, ņemot vērā noteikumu [1.pielikumā](#) un 24.punktā\* minētos kritērijus;

izrakstā par medicīniskās rehabilitācijas pabeigšanu:

- sniedz rekomendāciju saņemt sociālās rehabilitācijas pakalpojumu institūcijā;
- norāda sociālās rehabilitācijas saņemšanas mērķi;
- norāda informāciju par saslīmšanām, kuru dēļ jāvērs īpaša uzmanība pakalpojuma saņemšanai un atsevišķu rehabilitācijas tehnoloģiju lietošanai;
- norāda, ja funkcionēšanas traucējumus izraisījušas ceļu satiksmes negadījumā gūtās traumas.

Nosacījumi, kad pakalpojumu var saņemt tikai kopā ar pavadošo personu

Tikai pavadošās personas klātbūtnē, kura pakalpojuma saņemšanas laikā nodrošina personas ar funkcionēšanas traucējumiem aprūpi (noteikumu 22.punkts), pakalpojumu var saņemt, ja:

- personas funkcionēšanas traucējumu smaguma pakāpe atbilstoši Bartela indeksam ir novērtēta no 1 līdz 6 punktiem;
- persona ar funkcionēšanas traucējumiem saņem pabalstu personai ar invaliditāti, kurai nepieciešama kopšana;
- personai ir ierobežota rīcībspēja, kuras dēļ viņai nepieciešama uzraudzība un aprūpe.

Ja sociālo rehabilitāciju var saņemt tikai pavadošās personas klātbūtnē, piesakoties pakalpojumam sociālajā dienestā, personas dokumentiem jāpievieno pavadošās personas iesniegums vai cits dokuments, kas apliecina gatavību apmaksāt ar pavadošās personas uzturēšanos sociālās rehabilitācijas institūcijā saistītos izdevumus.

#### Nosacījumi, kad pakalpojums netiek sniegts

Noteikumi paredz nosacījumus, kad pakalpojums netiek sniegts un kad ir jāvērtē citu veselības un sociālās aprūpes pakalpojumu nepieciešamība (noteikumu 24.punkts):

- personas pašaprūpes un mobilitātes spējas pēc [Bartela indeksa](#) (3.pielikums) 2., 3. un 10.punktā ir novērtētas ar 0 punktiem;
- pastāv noteikumu 25.2.apakšpunktā minētās kontraindikācijas pakalpojuma saņemšanai;
- pastāv noteikumu 25.3.apakšpunktā minētās kontraindikācijas un sociālās rehabilitācijas institūcijas ārsts konstatē, ka pakalpojuma saņemšana ir kontraindicēta;
- pastāv noteikumu 22.punktā minētie apstākļi un personai nav nodrošināta pavadošās personas klātbūtne pakalpojuma saņemšanas laikā.

Papildu informācija par izmaiņām [sociālās rehabilitācijas pakalpojuma saņemšanas kārtībā](#).

Sociālās rehabilitācijas pakalpojumu piešķiršanu koordinē un pakalpojuma sniegšanu nodrošina Sociālās integrācijas valsts aģentūra.

Jautājumu gadījumā aicinām sazināties ar mums, rakstot uz e-pastu [pasts@siva.gov.lv](mailto:pasts@siva.gov.lv) vai zvanot pa tālr. [+371 26603310](tel:+37126603310), [+371 67771006](tel:+37167771006) vai [+371 26543857](tel:+37126543857).

## Noderīga informācija sociālajiem dienestiem

Kārtību, kādā piešķir un sniedz sociālās rehabilitācijas pakalpojumu, nosaka 03.12.2019. Ministru kabineta noteikumi Nr.578 "[Noteikumi par sociālās rehabilitācijas pakalpojuma saņemšanu no valsts budžeta līdzekļiem sociālās rehabilitācijas institūcijā](#)".

Sociālās rehabilitācijas pakalpojumu (14 dienu kurss) personas ar funkcionēšanas traucējumiem var saņemt pēc valsts apmaksātas multiprofesionālas medicīniskās rehabilitācijas (subakūtā etapa) pabeigšanas stacionārā vai dienas stacionārā:

ja [slimības izraisītie funkcionēšanas traucējumi atbilstoši Starptautiskajai funkcionēšanas, nespējas un veselības klasifikācijai \(SFK\) ir aktivitāšu un dalības līmenī](#) (noteikumu 1.pielikums);

ja ārstniecības iestāde izrakstā par medicīniskās rehabilitācijas pabeigšanu ir rekomendējusi saņemt sociālo rehabilitāciju un norādījusi tās mērķi.

#### Sociālo dienestu kompetence sociālās rehabilitācijas pakalpojuma organizēšanā

Lai pieteiktos sociālās rehabilitācijas pakalpojumam, divu mēnešu laikā pēc medicīniskās rehabilitācijas kursa pabeigšanas personai sociālajā dienestā jāiesniedz:

- iesniegums par pakalpojuma piešķiršanu;
- aizpildīta [funkcionēšanas spēju pašnovērtējuma anketa](#) (noteikumu 2.pielikums);
- izraksts (kopija) par medicīniskās rehabilitācijas pabeigšanu, kurā ir ierakstīta rekomendācija sociālās rehabilitācijas

pakalpojuma saņemšanai un norādīts tās saņemšanas mērķis.

Sociālais dienests mēneša laikā pēc personas dokumentu saņemšanas:

pārbauda, vai ir iesniegti visi dokumenti;

veic personas pašaprūpes un mobilitātes spēju novērtējumu pēc [Bartela indeksa](#) (noteikumu 3.pielikums). Vērtējumu neveic, ja personas pašaprūpes un mobilitātes spēju novērtējums pēc Bartela indeksa ir veikts ne agrāk kā sešus mēnešus pirms pieteikuma pakalpojumam saņemšanas (tādā gadījumā dokumentiem jāpievieno iepriekš veiktais novērtējums);

nosūta dokumentus (noteikumu 19.punkts un 21.2.apakšpunkts) SIVA (t.sk. personas iesniegumu vai citu dokumentu, kas apliecina gatavību apmaksāt ar pavadošās personas uzturēšanos sociālās rehabilitācijas institūcijā saistītos izdevumus noteikumos noteiktajos gadījumos (noteikumu 13.1.apakšpunkts un 22.punkts));

atgriež personai iesniegtos dokumentus un neveic personas pašaprūpes un mobilitātes spēju novērtējumu pēc Bartela indeksa, ja nav iesniegti visi noteikumu 19.punktā minētie dokumenti.

#### Nosacījumi, kad pakalpojumu var saņemt tikai kopā ar pavadāmo personu

Tikai pavadošās personas klātbūtnē, kura pakalpojuma saņemšanas laikā nodrošina personas ar funkcionēšanas traucējumiem aprūpi (noteikumu 22.punkts), pakalpojumu var saņemt, ja:

personas funkcionēšanas traucējumu smaguma pakāpe atbilstoši [Bartela indeksam](#) ir novērtēta no 1 līdz 6 punktiem;

persona ar funkcionēšanas traucējumiem saņem pabalstu personai ar invaliditāti, kurai nepieciešama kopšana;

personai ir ierobežota rīcībspēja, kuras dēļ viņai nepieciešama uzraudzība un aprūpe.

Ja sociālo rehabilitāciju var saņemt tikai pavadošās personas klātbūtnē, piesakoties pakalpojumam sociālajā dienestā, personas dokumentiem jāpievieno pavadošās personas iesniegums vai cits dokuments, kas apliecina gatavību apmaksāt ar pavadāmo personas uzturēšanos sociālās rehabilitācijas institūcijā saistītos izdevumus.

Pavadāmo persona nevar saņemt sociālās rehabilitācijas pakalpojumu vienlaikus ar pavadāmo personu.

#### Nosacījumi, kad pakalpojums netiek sniegts

Noteikumi paredz nosacījumus, kad pakalpojums netiek sniegts un kad ir jāvērtē citu veselības un sociālās aprūpes pakalpojumu nepieciešamība (noteikumu 24.punkts):

personas pašaprūpes un mobilitātes spējas pēc [Bartela indeksa](#) (3.pielikums) 2., 3. un 10.punktā ir novērtētas ar 0 punktiem;

pastāv noteikumu 25.2.apakšpunktā minētās kontraindikācijas pakalpojuma saņemšanai;

pastāv noteikumu 25.3.apakšpunktā minētās kontraindikācijas un sociālās rehabilitācijas institūcijas ārsts konstatē, ka pakalpojuma saņemšana ir kontraindicēta;

pastāv noteikumu 22.punktā minētie apstākļi un personai nav nodrošināta pavadāmo personas klātbūtne pakalpojuma saņemšanas laikā.

Papildu informācija par izmaiņām [sociālās rehabilitācijas pakalpojuma saņemšanas kārtībā](#).

Sociālās rehabilitācijas pakalpojumu piešķiršanu koordinē un pakalpojuma sniegšanu nodrošina Sociālās integrācijas valsts aģentūra.

Jautājumu gadījumā aicinām sazināties ar mums, rakstot uz e-pastu [pasts@siva.gov.lv](mailto:pasts@siva.gov.lv) vai zvanot pa tālr. [+371 26603310](tel:+37126603310), [+371 67771006](tel:+37167771006) vai [+371 26543857](tel:+37126543857).

Procesa apraksts      Saistītie dokumenti

[Kā pieteikties pakalpojumam?](#)



Lai pieteiktos sociālās rehabilitācijas pakalpojuma saņemšanai, divu mēnešu laikā pēc medicīniskās rehabilitācijas kursa pabeigšanas personai sociālajā dienestā jāiesniedz:

iesniegums par pakalpojuma piešķiršanu;

aizpildīta funkcionēšanas spēju pašnovērtējuma anketa;

izraksts (kopija) par medicīniskās rehabilitācijas pabeigšanu, kurā ir ierakstīta rekomendācija sociālās rehabilitācijas pakalpojuma saņemšanai un norādīts tās saņemšanas mērķis.

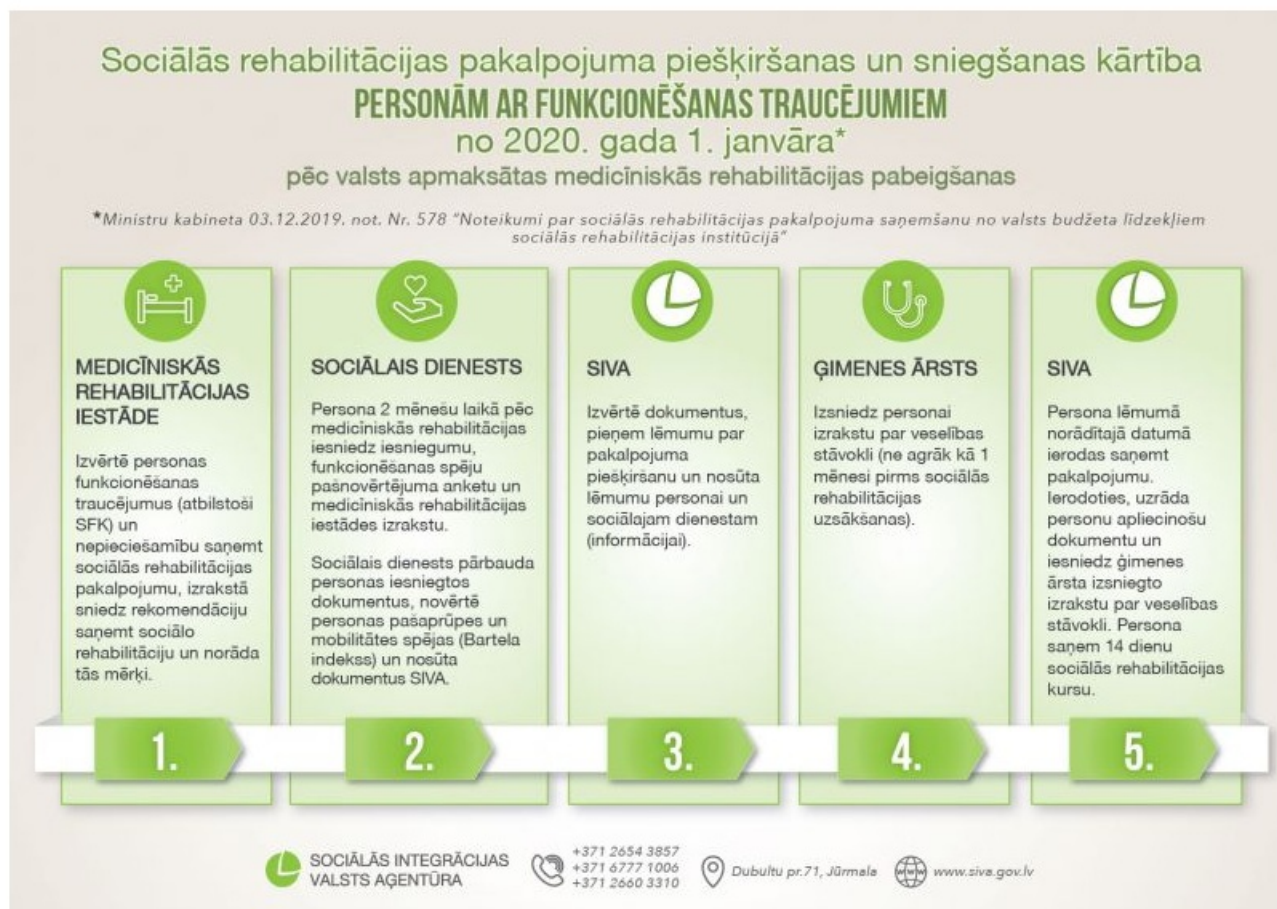
Pakalpojumu var saņemt tikai pavadošās personas klātbūtnē, ja:

personas funkcionēšanas traucējumu smaguma pakāpe atbilstoši Bartela indeksam ir novērtēta no 1 līdz 6 punktiem;

persona ar funkcionēšanas traucējumiem saņem pabalstu personai ar invaliditāti, kurai nepieciešama kopšana;

personai ir ierobežota rīcībspēja, kuras dēļ viņai nepieciešama uzraudzība un aprūpe.

Ja sociālo rehabilitāciju var saņemt tikai pavadošās personas klātbūtnē, piesakoties pakalpojumam, personas dokumentiem jāpievieno pavadošās personas iesniegums vai cits dokuments, kas apliecina gatavību apmaksāt ar pavadošās personas uzturēšanos sociālās rehabilitācijas institūcijā saistītos izdevumus.



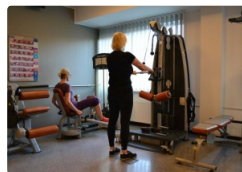
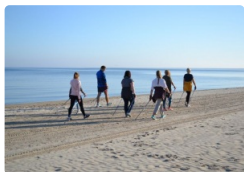
[Informācija par personas datu apstrādi](#)

Kontaktinformācija:

Sociālo pakalpojumu uzskaites nodaļa - tālr. [67771037](tel:67771037) (jautājumiem par sociālās rehabilitācijas pakalpojuma pieteikšanās kārtību, iesniedzamajiem dokumentiem, rindu u.tml.), e-pasts: [pasts@siva.gov.lv](mailto:pasts@siva.gov.lv).

[Noderīga informācija klientiem](#)


 [Funkcionēšanas spēju pašnovērtējuma anketa](#) 



Uzziņas par pakalpojumu

Sociālo pakalpojumu uzskaites  
nodaļa

 [+371 67771034](tel:+37167771034)

 Dubultu prospekts 71, Jūrmala, LV-2015

<https://www.siva.gov.lv/lv/pakalpojumi/sociala-rehabilitacija-personam-ar-funkcionesanas-traucejumiem>